

## ΚΕΦΑΛΑΙΟ 1: ΕΙΣΑΓΩΓΙΚΕΣ ΕΝΝΟΙΕΣ ΟΙΚΟΝΟΜΙΚΗΣ

---

### ΕΡΩΤΗΣΕΙΣ-ΑΣΚΗΣΕΙΣ

1. Ποιο είναι το βασικό οικονομικό πρόβλημα και πού οφείλεται;
2. Τι σημαίνει ο όρος «στενότητα αγαθών»;
3. Σε ποιες ενέργειες προβαίνει ο άνθρωπος εξαιτίας της στενότητας των αγαθών;
4. Να αναφέρετε τις εναλλακτικές χρήσεις των πιο κάτω πρώτων υλών:
  - α) γάλα
  - β) ξύλο
  - γ) φρούτα
5. Γιατί το οικονομικό πρόβλημα είναι μόνιμο;
6. Ποιες προοπτικές υπάρχουν για άμβλυνση του οικονομικού προβλήματος;
7. Με τι ασχολείται η οικονομική επιστήμη;
8. Σε ποιες ενότητες διακρίνεται η οικονομική επιστήμη και με τι ασχολείται η κάθε ενότητα;
9. Τι είναι το οικονομικό σύστημα;
10. Γιατί μια κοινωνία χρειάζεται ένα οικονομικό σύστημα για να λειτουργήσει; Στον «Κήπο της Εδέμ» όπου ζούσαν οι πρωτόπλαστοι χρειαζόταν να υπάρχει οικονομικό σύστημα; Να δικαιολογήσετε την απάντησή σας.

**Μια οικονομία για να λειτουργήσει χρειάζεται ένα οικονομικό σύστημα. Χρειάζεται κανόνες, κανονισμούς νόμους και αρχές που να ρυθμίζουν τον τρόπο που θα λειτουργεί η οικονομία αυτή. Χρειάζεται δηλαδή εκείνους τους φορείς οι οποίοι θα λαμβάνουν τις αποφάσεις για την παραγωγή, τη διανομή και την κατανάλωση των αγαθών και υπηρεσιών. Όπως πολύ καλά αντιλαμβάνεται ο καθένας, στον «Κήπο της Εδέμ» δεν χρειαζόταν να υπάρχει κανένα οικονομικό σύστημα, ακριβώς γιατί οι Πρωτόπλαστοι δεν είχαν να αποφασίσουν για τίποτα. Φρόντιζε γι' αυτούς ο Θεός.**

## ΚΕΦΑΛΑΙΟ 1: ΕΙΣΑΓΩΓΙΚΕΣ ΕΝΝΟΙΕΣ ΟΙΚΟΝΟΜΙΚΗΣ

---

11. Ποια οικονομικά συστήματα γνωρίζετε και ποιο έχει τη μεγαλύτερη εφαρμογή στην πράξη σήμερα;
12. Ποια τα χαρακτηριστικά της οικονομίας που βασίζεται στη παράδοση;
13. Ποιες οι προϋποθέσεις για τη σωστή λειτουργία της οικονομίας της αγοράς;
14. Πώς ο μηχανισμός της τιμής επηρεάζει την παραγωγή και τη διανομή των αγαθών στην οικονομία της αγοράς;
15. Ποια τα χαρακτηριστικά της οικονομίας της αγοράς;
16. Ποια τα χαρακτηριστικά της οικονομίας του κεντρικού σχεδιασμού;
17. Σε ποιους τομείς στηρίζεται η λειτουργία μιας μικτής οικονομίας και ποιος ο ρόλος τους;
18. Ποιοι οι στόχοι του κράτους σε μια μικτή οικονομία;
19. Να υπογραμμίσετε το ΛΑΝΘΑΣΜΕΝΟ  
Η ατομική ιδιοκτησία είναι χαρακτηριστικό της:
  - α) παραδοσιακής οικονομίας
  - β) ελεύθερης οικονομίας
  - γ) οικονομίας κεντρικού σχεδιασμού**
  - δ) μικτής οικονομίας
20. Ποια τα χαρακτηριστικά μιας μικτής οικονομίας;

## ΚΕΦΑΛΑΙΟ 1: ΕΙΣΑΓΩΓΙΚΕΣ ΕΝΝΟΙΕΣ ΟΙΚΟΝΟΜΙΚΗΣ

---

21. Σε ποιο οικονομικό σύστημα συναντούμε τα πιο κάτω χαρακτηριστικά:

Χαρακτηριστικά	Οικονομικό σύστημα
Ανταγωνισμός και κρατική παρέμβαση	<b>Μικτή Οικονομία</b>
Κοινοκτημοσύνη	<b>Διευθυνόμενη Οικονομία</b>
Κυριαρχία καταναλωτή	<b>Ελεύθερη Οικονομία</b>
Ατομικό συμφέρον	<b>Ελεύθερη Οικονομία</b>
Κρατική παρέμβαση	<b>Διευθυνόμενη Οικονομία</b>
Μηχανισμός τιμών	<b>Ελεύθερη Οικονομία</b>
Κληρονομική διαδοχή	<b>Παραδοσιακή Οικονομία</b>

22. Ποια επιμέρους προβλήματα δημιουργούνται από τις οικονομικές επιλογές των ανθρώπων;
23. Ποιες λύσεις έδινε ο πρωτόγονος άνθρωπος στα τέσσερα προβλήματα που τον απασχολούσαν;
24. Πώς η ανθρωπότητα εξελίχθηκε από τους κυνηγούς-τροφοσυλλέκτες, στους γεωργούς και αργότερα στη Βιομηχανική επανάσταση;

Στην αρχαιότητα οι πρωτόγονοι άνθρωποι ζούσαν σε μικρές ομάδες και ήταν κυνηγοί-τροφοσυλλέκτες. Με την ανάπτυξη της γεωργίας αρχίζουν να εκτοπίζονται και να δημιουργούνται οι πρώτες γεωργικές και κτηνοτροφικές κοινωνίες, οι οποίες ονομάζονταν «πόλεις-κράτη». Όταν όμως, άρχισε σταδιακά ο πληθυσμός να αυξάνεται, το σύστημα της κλειστής οικονομίας άρχισε να αντιμετωπίζει προβλήματα. Την εποχή αυτή αρχίζει να αναπτύσσεται η βιοτεχνία και το εμπόριο. Παρά το γεγονός αυτό, κατά τον Μεσαίωνα (5<sup>ο</sup> μέχρι 15<sup>ο</sup> αιώνα) η οικονομία είναι κυρίως αγροτική. Αργότερα, η μεγάλη αύξηση ζήτησης βαμβακερών υφασμάτων, προκαλεί μεγάλες αλλαγές στην τεχνολογία και η οικονομία γίνεται πλέον βιομηχανική. Αναπτύσσεται σημαντικά η υφαντουργία, η ενέργεια και οι μεταφορές. Την εποχή αυτή

## ΚΕΦΑΛΑΙΟ 1: ΕΙΣΑΓΩΓΙΚΕΣ ΕΝΝΟΙΕΣ ΟΙΚΟΝΟΜΙΚΗΣ

σημαντική εφεύρεση αποτέλεσε η μηχανική ανέμη και η ατμομηχανή. Το φαινόμενο αυτό αποκαλείται Βιομηχανική Επανάσταση.

25. Ποια τα θετικά αποτελέσματα της Βιομηχανικής επανάστασης στην οικονομία και γενικά στη ζωή των ανθρώπων;
26. Ποιο είναι το περιεχόμενο της οικονομικής αρχής ή οικονομικού αξιώματος και ποια η αιτία που το επιβάλλει;
27. Πώς εκδηλώνεται η οικονομική αρχή:  
α) από τη πλευρά του καταναλωτή  
β) από τη πλευρά του παραγωγού.
28. Τι επιδιώκει ο άνθρωπος να πετύχει σύμφωνα με το πρόβλημα της μεγιστοποίησης;
29. Πώς εκδηλώνεται το πρόβλημα της μεγιστοποίησης:  
α) από τη πλευρά του καταναλωτή  
β) από τη πλευρά του παραγωγού.
30. Να δώσετε δικό σας παράδειγμα για το πρόβλημα της μεγιστοποίησης:  
α) από τη πλευρά του καταναλωτή  
β) από τη πλευρά του παραγωγού.
31. Τι επιδιώκει ο άνθρωπος να πετύχει σύμφωνα με το πρόβλημα της ελαχιστοποίησης;
32. Πώς εκδηλώνεται το πρόβλημα της ελαχιστοποίησης:  
α) από τη πλευρά του καταναλωτή  
β) από τη πλευρά του παραγωγού.
33. Να δώσετε δικό σας παράδειγμα για το πρόβλημα της ελαχιστοποίησης:  
α) από τη πλευρά του καταναλωτή  
β) από τη πλευρά του παραγωγού.

## ΚΕΦΑΛΑΙΟ 1: ΕΙΣΑΓΩΓΙΚΕΣ ΕΝΝΟΙΕΣ ΟΙΚΟΝΟΜΙΚΗΣ

---

34. Να υπογραμμίσετε το ΛΑΝΘΑΣΜΕΝΟ  
Σύμφωνα με την Οικονομική αρχή, ο καταναλωτής επιδιώκει να πετύχει:  
α) Την ικανοποίηση όσο το δυνατό περισσότερων αναγκών, δαπανώντας όσο το δυνατό μικρότερο μέρος του εισοδήματός του  
β) Την ικανοποίηση όσο το δυνατό περισσότερων αναγκών με την κατανάλωση του δεδομένου εισοδήματός του

- γ) Την ικανοποίηση όσο το δυνατό περισσότερων αναγκών, δαπανώντας ένα μεγάλο μέρος του εισοδήματός του
- δ) Την ικανοποίηση δεδομένων αναγκών με όσο το δυνατό μικρότερο μέρος του εισοδήματός του.

35. Να υπογραμμίσετε το ΟΡΘΟ

Σύμφωνα με την Οικονομική αρχή, ο παραγωγός επιδιώκει να πετύχει:

- α) Την κατασκευή μιας πολυκατοικίας βάσει δεδομένου σχεδίου με τη μεγαλύτερη δαπάνη
  - β) Την κατασκευή μιας πολυκατοικίας βάσει δεδομένου σχεδίου με τη μικρότερη δαπάνη
  - γ) Την κατασκευή μιας πολυκατοικίας βάσει δεδομένου σχεδίου με δεδομένα μέσα
  - δ) Την κατασκευή όσο το δυνατό περισσότερων πολυκατοικιών με τη μεγαλύτερη δαπάνη.
36. Πώς λέγεται το διάγραμμα που παρουσιάζει τη λειτουργία μιας μικτής οικονομίας;
37. Ποιοι είναι οι φορείς της οικονομικής δραστηριότητας σε μια μικτή οικονομία και ποιος ο ρόλος του κάθε φορέα;
38. Γιατί το κράτος επιβάλλει φόρους;
39. Πώς λέγονται οι δύο ροές που συναντούμε σε ένα οικονομικό κύκλωμα; Να εξηγήσετε την πορεία τους.

## ΚΕΦΑΛΑΙΟ 1: ΕΙΣΑΓΩΓΙΚΕΣ ΕΝΝΟΙΕΣ ΟΙΚΟΝΟΜΙΚΗΣ

---

40. Να υπογραμμίσετε τις ορθές απαντήσεις:

Σύμφωνα με το οικονομικό κύκλωμα:

- α) Τα νοικοκυριά αγοράζουν παραγωγικούς συντελεστές
- β) Τα νοικοκυριά προσφέρουν παραγωγικούς συντελεστές
- γ) Τα νοικοκυριά αγοράζουν αγαθά και υπηρεσίες
- δ) Τα νοικοκυριά παράγουν και προσφέρουν αγαθά και υπηρεσίες.

41. Να υπογραμμίσετε τις ορθές απαντήσεις

Σύμφωνα με το οικονομικό κύκλωμα:

- α) Οι επιχειρήσεις παράγουν και προσφέρουν αγαθά και υπηρεσίες
- β) Οι επιχειρήσεις αγοράζουν αγαθά και υπηρεσίες
- γ) Οι επιχειρήσεις αγοράζουν παραγωγικούς συντελεστές
- δ) Οι επιχειρήσεις προσφέρουν παραγωγικούς συντελεστές.

42. Να υπογραμμίσετε το ΟΡΘΟ

Σύμφωνα με τη χρηματική ροή:

- α) Οι επιχειρήσεις παράγουν και προσφέρουν αγαθά και υπηρεσίες
- β) Οι επιχειρήσεις αγοράζουν αγαθά και υπηρεσίες
- γ) Οι επιχειρήσεις αγοράζουν παραγωγικούς συντελεστές
- δ) Οι επιχειρήσεις προσφέρουν παραγωγικούς συντελεστές.

43. Να σημειώσετε στο τέλος κάθε πρότασης: ΧΡΗΜΑΤΙΚΗ/ΠΡΑΓΜΑΤΙΚΗ ΡΟΗ

- |                                     |                |
|-------------------------------------|----------------|
| α) Αγορά αγαθών και υπηρεσιών       | Χρηματική Ροή  |
| β) Προσφορά παραγωγικών συντελεστών | Πραγματική Ροή |
| γ) Προσφορά προϊόντων               | Πραγματική Ροή |
| δ) Αξία παραγωγικών συντελεστών.    | Χρηματική Ροή  |

44. Να υπογραμμίσετε το ΟΡΘΟ

Οι ροές που αναπτύσσονται μεταξύ των βασικών φορέων ενός οικονομικού κυκλώματος είναι:

- α) ροές αγαθών και παραγωγικών συντελεστών
- β) ροές αγαθών και χρήματος
- γ) ροές αγαθών, παραγωγικών συντελεστών και χρήματος
- δ) ροές παραγωγικών συντελεστών και χρήματος.

## ΚΕΦΑΛΑΙΟ 2: ΕΥΗΜΕΡΙΑ ΚΑΙ ΒΙΟΤΙΚΟ ΕΠΙΠΕΔΟ

---

### ΕΡΩΤΗΣΕΙΣ-ΑΣΚΗΣΕΙΣ

1. Τι ονομάζουμε ευδαιμονία σύμφωνα με τον Αριστοτέλη;
2. Ποια αγαθά, σύμφωνα με τον Αριστοτέλη συνθέτουν την ευδαιμονία;
3. Ποιους Έλληνες φιλόσοφους θα μπορούσαμε να ονομάσουμε «οικονομολόγους» της αρχαιότητας και για ποιο λόγο;
4. Ποιος ορισμός θα μπορούσε να δοθεί για την «ευτυχία»;

5. Η ευτυχία είναι μια έντονα υποκειμενική έννοια. Να σχολιάσετε την πρόταση.
6. Ποιοι παράγοντες επηρεάζουν την ευτυχία των ανθρώπων;
7. Τι είναι το βιοτικό επίπεδο και ποιοι δείκτες το περιγράφουν;
8. Τι είναι το Κατά Κεφαλή Εισόδημα και πώς υπολογίζεται;
9. Ποιο δείκτη χρησιμοποιούμε συνήθως για να συγκρίνουμε το βιοτικό επίπεδο μεταξύ δύο χωρών; Πόσο αξιόπιστη είναι μια τέτοια σύγκριση;
10. Δίνεται ο πιο κάτω πίνακας που αναφέρεται στο πληθυσμό και στο ΑΕΠ της Κύπρου και της Ελλάδας. Να υπολογίσετε το Κατά Κεφαλή Εισόδημα των δύο χωρών για τα έτη 2012, 2013 και 2014 και να τα συγκρίνετε.

Έτος	Πληθυσμός		ΑΕΠ σε σταθερές τιμές €(εκ.)	
	Κύπρος	Ελλάδα	Κύπρος	Ελλάδα
2012	862.011	11.086.406	19.886,52	296.347.964,376
2013	865.878	11.003.615	19.614,12	297.215.622,198
2014	858.000	10.926.807	19.369,38	289.393.756,847

Πηγή: <http://ec.europa.eu/eurostat>

$$\text{Κατά Κεφαλή Εισόδημα} = \frac{\text{ΑΕΠ}}{\text{Πληθυσμός}}$$

## ΚΕΦΑΛΑΙΟ 2: ΕΥΗΜΕΡΙΑ ΚΑΙ ΒΙΟΤΙΚΟ ΕΠΙΠΕΔΟ

Έτος	Κατά Κεφαλή Εισόδημα Κύπρου	Κατά Κεφαλή Εισόδημα Ελλάδας
2012	$\frac{19.886,52 \text{ εκ.}}{862.011} = \mathbf{€23.070}$	$\frac{296.347.964,376 \text{ εκ.}}{11.086.406} = \mathbf{€26.731}$
2013	$\frac{19.614,12 \text{ εκ.}}{865.878} = \mathbf{€22.652}$	$\frac{297.215.622,198 \text{ εκ.}}{11.003.615} = \mathbf{€27.011}$
2014	$\frac{19.369,38 \text{ εκ.}}{858.000} = \mathbf{€22.575}$	$\frac{289.393.756,847 \text{ εκ.}}{10.926.807} = \mathbf{€26.485}$

11. Δύο υπάλληλοι εργάζονται κάτω από τις ίδιες συνθήκες. Ο Λ Ιωάννου εργάζεται 30 ώρες εβδομαδιαίως και παίρνει εβδομαδιαίο μισθό €480. Η Ε Ιωαννίδου

εργάζεται 40 ώρες εβδομαδιαίως και παίρνει εβδομαδιαίο μισθό €560. Πώς εκτιμάται το βιοτικό τους επίπεδο και γιατί;

**Μισθός ανά ώρα** =  $\frac{\text{Εβδομαδιαίος Μισθός}}{\text{Ώρες Εργασίας}}$  Σε μια ομάδα ανθρώπων ο καθένας παίρνει μισθό €5.000 το μήνα, και αυξάνεται το εισόδημα όλων των ατόμων, χωρίς να αυξηθούν οι τιμές. Σε μια δεύτερη ομάδα τα μισά άτομα παίρνουν εισόδημα €10.000 και τα άλλα μισά €500.

- α) Να υπολογίσετε το Κατά Κεφαλή Εισόδημα της δεύτερης ομάδας
- β) Ποια από τις δύο ομάδες έχει ψηλότερο βιοτικό επίπεδο;  
Να δικαιολογήσετε την απάντησή σας.

**Κατά Κεφαλή Εισόδημα Ομάδας Α' = €5.000**

## ΚΕΦΑΛΑΙΟ 2: ΕΥΗΜΕΡΙΑ ΚΑΙ ΒΙΟΤΙΚΟ ΕΠΙΠΕΔΟ

---

**Κατά Κεφαλή Εισόδημα Ομάδας Β' =  $\frac{10.000+500}{2} = €5.250$**

Το Κατά Κεφαλή Εισόδημα της Ομάδας Β' είναι μεγαλύτερο από αυτόν της Ομάδας Α'. Ωστόσο όμως, το κατά κεφαλή εισόδημα για να είναι αξιόπιστο κριτήριο για το βιοτικό επίπεδο, πρέπει η πλειοψηφία του πληθυσμού να παίρνει εισόδημα κοντά στο κατά κεφαλή εισόδημα, να γίνεται δηλαδή, ίση κατανομή του εισοδήματος. Στην άσκηση αυτή φαίνεται ότι στην Ομάδα Α', παρά το γεγονός ότι το κατά κεφαλή εισόδημα είναι χαμηλότερο από αυτό της Ομάδας Β', εν τούτοις η κατανομή είναι ίση (όλα τα μέλη παίρνουν €5.000), επομένως κρίνεται ότι τα μέλη της Ομάδας Α' έχουν ψηλότερο βιοτικό επίπεδο.

12. Τι αναφέρει το «παράδοξο του Ίστερλιν» όσον αφορά την ανθρώπινη ευτυχία;
13. Τι γνωρίζετε για το Δείκτη Ανθρώπινης Ανάπτυξης;
14. Πώς αξιολογεί την ευτυχία η Παγκόσμια Δημοσκόπηση **Gallup**;
15. Να αναφέρετε τα οικονομικά μεγέθη των οποίων η διαγραμματική απεικόνιση έχει την μορφή ενός ραβδιού χόκεϊ.
16. Να υπολογίσετε το Ρυθμό Ανάπτυξης της Οικονομίας και το Ρυθμό Ανάπτυξης του κ.κ.ΑΕΠ της Κύπρου χρησιμοποιώντας δεδομένα από την άσκηση 10.



$$\text{Ρυθμός Ανάπτυξης της Οικονομίας} = \frac{\text{Μεταβολή στο ΑΕΠ}}{\text{Αρχικό Επίπεδο ΑΕΠ}} \times 100$$

#### ΚΥΠΡΟΣ

$$2013 \text{ Ρυθμός Ανάπτυξης της Οικονομίας} = \frac{19.614,12-19.886,52}{19.886,52} \times 100 = -1,37\%$$

$$2014 \text{ Ρυθμός Ανάπτυξης της Οικονομίας} = \frac{19.369,38-19.614,12}{19.614,12} \times 100 = -1.25\%$$

#### ΕΛΛΑΔΑ

$$2013 \text{ Ρυθμός Ανάπτυξης της Οικονομίας} = \frac{297.215.622,198-296.347.964,376}{296.347.964,376} \times 100 = 0,29\%$$

## ΚΕΦΑΛΑΙΟ 2: ΕΥΗΜΕΡΙΑ ΚΑΙ ΒΙΟΤΙΚΟ ΕΠΙΠΕΔΟ

---

$$2014 \text{ Ρυθμός Ανάπτυξης της Οικονομίας} = \frac{289.393.756,847-297.215.622,198}{297.215.622,198} \times 100 = -2,63\%$$

$$\text{Ρυθμός Ανάπτυξης κ. κ. ΑΕΠ} = \frac{\text{Μεταβολή στο Κατά Κεφαλή Εισόδημα}}{\text{Αρχικό επίπεδο κ.κ.ΑΕΠ}} \times 100$$

#### ΚΥΠΡΟΣ

$$2013 \text{ Ρυθμός Ανάπτυξης κ. κ. ΑΕΠ} = \frac{22.652-23.070}{23.070} \times 100 = -1,81\%$$

$$2014 \text{ Ρυθμός Ανάπτυξης κ. κ. ΑΕΠ} = \frac{22.575-22.652}{22.652} \times 100 = -0,34\%$$

#### ΕΛΛΑΔΑ

$$2013 \text{ Ρυθμός Ανάπτυξης κ. κ. ΑΕΠ} = \frac{27.011-26.731}{26.730} \times 100 = 1,05\%$$

$$2014 \text{ Ρυθμός Ανάπτυξης κ. κ. ΑΕΠ} = \frac{26.485-27.011}{27.011} \times 100 = -1,95\%$$

17. Που οφείλεται η ανισότητα στη κατανομή του εισοδήματος μεταξύ των ατόμων μιας χώρας;
18. Να δώσετε τον ορισμό της έννοιας του επιπέδου διαβίωσης και του ορίου της φτώχειας.
19. Ποια μέτρα λαμβάνονται για την αντιμετώπιση του προβλήματος της φτώχειας και του κοινωνικού αποκλεισμού;
20. Πότε παρατηρήθηκε μεγάλη αύξηση πληθυσμού και γιατί;

21. Ποιες οι επιπτώσεις στο περιβάλλον από την αύξηση του πληθυσμού;
22. Στην ιστοσελίδα <http://data.worldbank.org/indicator/NY.GDP.MKTP.KD.ZG> θα βρείτε στοιχεία για το ρυθμό ανάπτυξης της οικονομίας. Να μελετήσετε τα στοιχεία για την Κύπρο από το 2008 μέχρι 2014 και να σχολιάσετε τις αυξομειώσεις που παρατηρείτε.

**Ρυθμός Ανάπτυξης της Οικονομίας της Κύπρου 2008 - 2014**

2008	2009	2010	2011	2012	2013	2014
3,6	-2,0	1,4	0,3	-2,4	-5,4	-2,3

Ενώ το 2008 ο ρυθμός ανάπτυξης ης οικονομίας στην Κύπρο ήταν θετικός και συγκεκριμένα 3,6%, το 2009 σημείωσε μια απότομη μείωση, φτάνοντας σε αρνητικό ρυθμό 2%. Μικρή άνοδος παρατηρήθηκε το 2010, αλλά το 2011 ο θετικός ρυθμός ανάπτυξης της Κυπριακής οικονομίας συρρικνώθηκε στο 0,3%. Είχε προηγηθεί η έκρηξη στο Μαρί, η υποβάθμιση της κυπριακής οικονομίας από διεθνείς οίκους αξιολόγησης και το κούρεμα του ελληνικού χρέους στο οποίο είχαν εκτεθεί σε υπερβολικό βαθμό οι κυπριακές τράπεζες. Η έκθεση των κυπριακών τραπεζών σ' αυτό άγγιξε τα 22δισ €, πόσο μεγαλύτερο από το εγχώριο προϊόν της Κύπρου. Το 2012, μετά από μια νέα υποβάθμιση της κυπριακής οικονομίας από τους διεθνείς οίκους, η Κύπρος συμφώνησε με την τρόικα τους όρους διάσωσης της κυπριακής οικονομίας. Τα γεγονότα αυτά συνέβαλαν το 2012 να επανέλθει στην Κυπριακή οικονομία ο αρνητικός ρυθμός, ο οποίος ανέβηκε σε πολύ ψηλότερα αρνητικά επίπεδα το 2013. Η συμφωνία περιλάμβανε λήψη μέτρων, όπως περικοπές σε μισθούς και κοινωνικές παροχές, επιπλέον φορολόγηση ειδών πολυτελείας, καυσίμων, τυχερών παιχνιδιών κ.λπ., καθώς και φορολόγηση- κούρεμα των καταθέσεων στις κυπριακές τράπεζες. Το αρχικό σχέδιο απορρίφτηκε από το κυπριακό κοινοβούλιο και έτσι στις 25 Μαρτίου 2013 οι υπουργοί οικονομικών της Ευρωπαϊκής Ένωσης και το Διεθνές Νομισματικό Ταμείο κατέληξαν σε νέο σχέδιο, με βάση το οποίο κουρεύονται κατά 40% οι καταθέσεις των κυπριακών τραπεζών που υπερβαίνουν τα 100.000 €, και συγχωνεύονται οι τράπεζες Κύπρου και Λαϊκή. Το 2014, παρά το γεγονός ότι ο ρυθμός ανάπτυξης παρέμεινε αρνητικός, περιορίστηκε όμως σε χαμηλότερα επίπεδα. Το 2015 και το β' τρίμηνο του 2016 προβλέπεται ότι η κυπριακή οικονομία θα επανέλθει σε θετικό ρυθμό ανάπτυξης που θα κυμαίνεται γύρω στο 2,7%

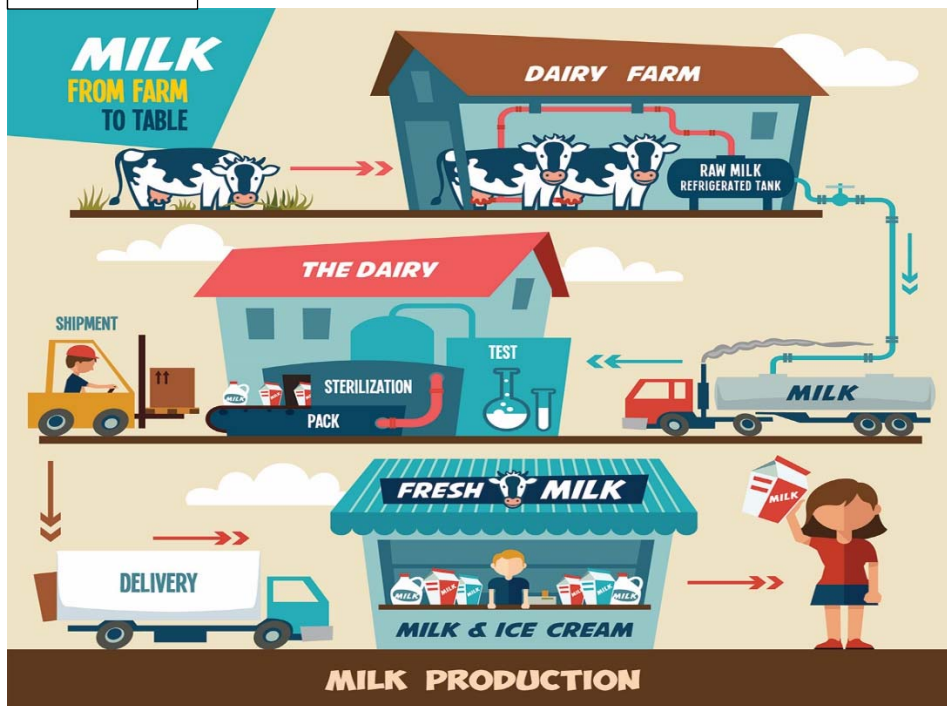
[https://el.wikipedia.org/wiki/%CE%9A%CF%85%CF%80%CF%81%CE%B9%CE%B1%CE%BA%CE%AE\\_%CE%BF%CE%B9%CE%BA%CE%BF%CE%BD%CE%](https://el.wikipedia.org/wiki/%CE%9A%CF%85%CF%80%CF%81%CE%B9%CE%B1%CE%BA%CE%AE_%CE%BF%CE%B9%CE%BA%CE%BF%CE%BD%CE%)

## ΚΕΦΑΛΑΙΟ 3: ΠΑΡΑΓΩΓΙΚΕΣ ΔΥΝΑΤΟΤΗΤΕΣ ΤΗΣ ΟΙΚΟΝΟΜΙΑΣ

### ΕΡΩΤΗΣΕΙΣ - ΑΣΚΗΣΕΙΣ

1. Τι καλείται παραγωγή; Σε τι διαφέρει η οικονομική από την τεχνική παραγωγή;
2. Σε ποια έννοια της παραγωγής αναφέρονται οι πιο κάτω εικόνες και γιατί;

ΕΙΚΟΝΑ 1



ΕΙΚΟΝΑ 2



## ΚΕΦΑΛΑΙΟ 3: ΠΑΡΑΓΩΓΙΚΕΣ ΔΥΝΑΤΟΤΗΤΕΣ ΤΗΣ ΟΙΚΟΝΟΜΙΑΣ

Η Εικόνα 1 αναφέρεται στην έννοια της Οικονομικής Παραγωγής γιατί, εκτός από την παραγωγή του γάλακτος περιλαμβάνει και όλες τις υπηρεσίες, μεταφοράς, αποθήκευσης και εμπορίας, έτσι ώστε το προϊόν να φτάσει στα χέρια του καταναλωτή.

Η Εικόνα 2 αναφέρεται στην έννοια της Τεχνικής Παραγωγής γιατί περιλαμβάνει μόνο την παραγωγή των πατατών.

3. Σε ποιους τομείς διακρίνεται η παραγωγή και τι γνωρίζετε για τον καθένα;
4. Να κατατάξετε τους ακόλουθους κλάδους στους τρεις τομείς της παραγωγής: Κτηνοτροφία, τουρισμός, κατασκευές, αλιεία, βιομηχανία, παραγωγή ηλεκτρισμού, εμπόριο, μελισσοκομία, μεταφορές, ιατρεία, λατομεία, εκπαίδευση. Να κατατάξετε τα πιο κάτω στους τρεις τομείς της παραγωγής:

Ιχθυοτροφείο	<b>Δευτερογενής Τομέας</b>
Υφαντουργία	<b>Δευτερογενής Τομέας</b>
Διαφημίσεις	<b>Τριτογενής Τομέας</b>
Κατασκευή αυτοκινήτου	
Μάζεμα ελιών	
Δημόσιες υπηρεσίες	
Επιδιόρθωση αυτοκινήτου	
Αλιεία	
Κλάδεμα αμπελιού	
Γαλακτοβιομηχανία	
Εξόρυξη μετάλλων	
Χειρισμός Η/Υ	
Ασφάλιση εμπορευμάτων	
Εργοληπτικές εργασίες	<b>Δευτερογενής Τομέας</b>

## ΚΕΦΑΛΑΙΟ 3: ΠΑΡΑΓΩΓΙΚΕΣ ΔΥΝΑΤΟΤΗΤΕΣ ΤΗΣ ΟΙΚΟΝΟΜΙΑΣ

5. Να αναφέρετε τους λόγους για τους οποίους παρατηρείται **μετατόπιση** εργατικού δυναμικού από τον πρωτογενή προς το δευτερογενή και κυρίως τον τριτογενή τομέα.
6. Να δώσετε τον ορισμό και να αναφέρετε τους συντελεστές παραγωγής.

7. Τι περιλαμβάνει ο συντελεστής της παραγωγής "εργασία" και πώς λέγεται η αμοιβή του;
8. Τι περιλαμβάνει ο συντελεστής της παραγωγής "γη" και πώς λέγεται η αμοιβή του;
9. Τι περιλαμβάνει ο συντελεστής της παραγωγής "κεφάλαιο" και πώς λέγεται η αμοιβή του;
10. Γιατί το κεφάλαιο θεωρείται παράγωγος συντελεστής παραγωγής;
11. Σε ποιες κατηγορίες διακρίνεται ο παραγωγικός συντελεστής "κεφάλαιο"; Τι γνωρίζετε για την κάθε κατηγορία;
12. Τι περιλαμβάνει ο συντελεστής της παραγωγής «επιχειρηματικότητα» και πώς λέγεται η αμοιβή του;
13. Να υπογραμμίσετε το ΟΡΘΟ  
Στους συντελεστές παραγωγής δεν περιλαμβάνεται:
  - α) Η σωματική εργασία
  - β) Τα δέντρα ενός δάσους
  - γ) Οι πρώτες ύλες
  - δ) Οι καταθέσεις σε μια τράπεζα**
  - ε) Η ανάληψη των επιχειρηματικών κινδύνων.
14. Να κατατάξετε τα ακόλουθα σε 4 στήλες, ανάλογα με το συντελεστή παραγωγής στον οποίο ανήκουν και να συμπληρώσετε την αμοιβή του κάθε συντελεστή:  
Ηλεκτρογεννήτρια, οικόπεδα, λίμνες, θεριστική μηχανή, γεωργός, έμπορος, αλευρόμυλος, δάση, βροχόπτωση, πλοίαρχος, δεξαμενόπλοιο, εργολάβος, λογιστής, υδατοδεξαμενή, ξενοδόχος, κτίστης, εφοπλιστής, χωράφια.

### ΚΕΦΑΛΑΙΟ 3: ΠΑΡΑΓΩΓΙΚΕΣ ΔΥΝΑΤΟΤΗΤΕΣ ΤΗΣ ΟΙΚΟΝΟΜΙΑΣ

Συντελεστής <b>Εργασία</b> Αμοιβή: <b>Μισθός</b>	Συντελεστής <b>Γη</b> Αμοιβή: <b>Ενοίκιο</b>	Συντελεστής <b>Κεφάλαιο</b> Αμοιβή: <b>Τόκος</b>	Συντελεστής <b>Επιχειρηματικότητα</b> Αμοιβή: <b>Κέρδος/Ζημιά</b>
<b>Γεωργός</b>	<b>λίμνες</b>	<b>ηλεκτρογεννήτρια</b>	<b>έμπορος</b>
<b>Πλοίαρχος</b>	<b>δάση</b>	<b>οικόπεδα</b>	<b>εργολάβος</b>

Λογιστής	βροχόπτωση	θεριστική μηχανή	ξενοδόχος
Κτίστης	χωράφια	αλευρόμυλος	εφοπλιστής
		δεξαμενόπλοιο	
		υδατοδεξαμενή	

15. Ποια είναι τα κύρια χαρακτηριστικά των παραγωγικών συντελεστών;
16. Τι εκφράζει ο όρος παραγωγικότητα;
17. Πότε παρατηρείται αύξηση της παραγωγικότητας από μια περίοδο σε άλλη;
18. Τι είναι παραγωγικότητα εργασίας και σε τι διαφέρει από την παραγωγή; Να δώσετε ένα παράδειγμα.
19. Ποια η σημασία της παραγωγικότητας εργασίας στην οικονομία;
20. Ποιοι παράγοντες επηρεάζουν την παραγωγικότητα της εργασίας και να αναπτύξετε τον καθένα ξεχωριστά.

### ΚΕΦΑΛΑΙΟ 3: ΠΑΡΑΓΩΓΙΚΕΣ ΔΥΝΑΤΟΤΗΤΕΣ ΤΗΣ ΟΙΚΟΝΟΜΙΑΣ

21. Μια επιχείρηση τον Φεβρουάριο απασχολούσε 15 εργάτριες για 8 ώρες την ημέρα και παρήγαγε 2.400 παντελόνια. Τον Μάρτιο επειδή ήθελε να αυξήσει τη παραγωγή της σε 3.800 παντελόνια αύξησε τις εργάτριες σε 20 και τις ώρες εργασίας σε 10 ημερησίως. Από απόψεως παραγωγικότητας ποιος από τους δύο μήνες ήταν ο καλύτερος; (Να δείξετε τους υπολογισμούς σας).

$$\text{Παραγωγικότητα ανά ώρα εργασίας} = \frac{\text{Ποσότητα Παραγωγής}}{\text{Ώρες εργασίας} \times \text{Αριθμό εργατών (εργατοώρες)}}$$

Επομένως, ο Φεβρουάριος ήταν περισσότερο παραγωγικός, αφού η παραγωγικότητα ήταν 20 παντελόνια ανά ώρα, ενώ τον Μάρτιο μόνο 19.

22. Μια επιχείρηση κατά το μήνα Μάρτιο και Απρίλιο παρουσίασε τα πιο κάτω στοιχεία:  
 Μάρτιος: Απασχόλησε 10 εργάτες και παρήγαγε 500 τηλεοράσεις  
 Απρίλιος: Απασχόλησε 15 εργάτες και παρήγαγε 675 τηλεοράσεις.

Πραγματοποιώντας τους κατάλληλους υπολογισμούς, να βρείτε σε ποιο μήνα παρατηρήθηκε η μεγαλύτερη παραγωγικότητα εργασίας

$$\text{Παραγωγικότητα ανά εργάτη} = \frac{\text{Ποσότητα Παραγωγής}(TP)}{\text{Αριθμός εργαζομένων}(L)}$$

**Μάρτιος:**

$$\text{Παραγωγικότητα ανά εργάτη} = \frac{500}{10} = 50 \text{ τηλεοράσεις ανά εργάτη}$$

### ΚΕΦΑΛΑΙΟ 3: ΠΑΡΑΓΩΓΙΚΕΣ ΔΥΝΑΤΟΤΗΤΕΣ ΤΗΣ ΟΙΚΟΝΟΜΙΑΣ

Τρεις επιχειρήσεις απασχολούν διαφορετικό αριθμό εργατών και παράγουν κάτω από τις ίδιες συνθήκες εργασίας, το ίδιο προϊόν ποιοτικά.

Επιχείρηση A: Απασχολεί 10 εργάτες που παράγουν 500 μονάδες προϊόντος

Επιχείρηση B: Απασχολεί 15 εργάτες που παράγουν 600 μονάδες προϊόντος.

Επιχείρηση Γ: Απασχολεί 30 εργάτες που παράγουν 1.350 μονάδες προϊόντος.

Να υπολογίσετε πόσο πρέπει να μεταβληθεί το Συνολικό Προϊόν των επιχειρήσεων A και B, έτσι ώστε οι τρεις επιχειρήσεις να έχουν την ίδια παραγωγικότητα ανά εργάτη.

$$\text{Παραγωγικότητα ανά εργάτη} = \frac{\text{Ποσότητα Παραγωγής}(TP)}{\text{Αριθμός εργαζομένων}(L)}$$

**ΚΕΦΑΛΑΙΟ  
3:  
ΠΑΡΑΓΩΓΗ**

### ΚΕΣ ΔΥΝΑΤΟΤΗΤΕΣ ΤΗΣ ΟΙΚΟΝΟΜΙΑΣ

---

**Η επιχείρηση B πρέπει να αυξήσει την παραγωγή της κατά 75 (675 – 600) μονάδες**

23. Μελετώντας την ιστοσελίδα του Κέντρου Παραγωγικότητας Κύπρου (Παραγωγικότητα, Έρευνα και Ανάπτυξη – Μάθετε για την Παραγωγικότητα) να βρείτε στοιχεία για την παραγωγικότητα εργασίας της Κύπρου για τα τελευταία τρία χρόνια (για τα οποία υπάρχουν διαθέσιμα στοιχεία) και να τα συγκρίνετε με τα αντίστοιχα των χωρών της ΕΕ.
24. Ποιοι είναι οι τρεις βασικοί παράγοντες που θα προσδιορίσουν την επιλογή του είδους και της ποσότητας των προϊόντων που θα παραχθούν σε μια οικονομία;

**α) Η ποσότητα των συντελεστών παραγωγής**

- β) Το επίπεδο της τεχνολογίας**  
**γ) Οι προτιμήσεις των καταναλωτών.**

25. Τι είναι τα όρια παραγωγικών δυνατοτήτων μιας οικονομίας, από ποιους παράγοντες προσδιορίζονται και πώς απεικονίζονται διαγραμματικά;
26. Ποιες είναι οι βασικές υποθέσεις πάνω στις οποίες στηρίζεται η ΚΠΔ μιας υποθετικής οικονομίας;
27. Ποιος συνδυασμός προϊόντων, από αυτούς που εμπίπτουν στα όρια των παραγωγικών δυνατοτήτων, θα παραχθεί στην πραγματικότητα;

**Η επιλογή του συνδυασμού που θα παραχθεί θα γίνει από τους καταναλωτές ανάλογα με τις προτιμήσεις τους, πάντα όμως μέσα στις παραγωγικές δυνατότητες της οικονομίας.**

28. Ποιο βασικό πρόβλημα της οικονομίας μαρτυρούν οι συνδυασμοί προϊόντων που βρίσκονται δεξιά της ΚΠΔ;

**Το πρόβλημα της στενότητας των συντελεστών παραγωγής.**

29. Υπό ποιες προϋποθέσεις μπορούν να παραχθούν οι συνδυασμοί προϊόντων που βρίσκονται δεξιά της ΚΠΔ; Πώς ονομάζεται το φαινόμενο αυτό και πώς απεικονίζεται διαγραμματικά;

### **ΚΕΦΑΛΑΙΟ 3: ΠΑΡΑΓΩΓΙΚΕΣ ΔΥΝΑΤΟΤΗΤΕΣ ΤΗΣ ΟΙΚΟΝΟΜΙΑΣ**

---

33. Να υπογραμμίσετε το ΛΑΝΘΑΣΜΕΝΟ

Τη μετατόπιση της ΚΠΔ προς τα δεξιά προκαλεί:

- α) η αύξηση του πληθυσμού
- β) η βελτίωση της τεχνολογίας
- γ) η αύξηση των επενδύσεων
- δ) η εκτέλεση έργων υποδομής
- ε) η αύξηση της απασχόλησης.

34. Να δώσετε ένα σύντομο ορισμό του κόστους ευκαιρίας και να εξηγήσετε πώς αυτό συνδέεται με το πρόβλημα της ανεπάρκειας (ή σπανιότητας).

**Κόστος Ευκαιρίας είναι..... Σελ 69**

**Αν δεν υπήρχε πρόβλημα στενότητας συντελεστών παραγωγής, δηλαδή οι ποσότητες των συντελεστών θα ήταν απεριόριστες, τότε δεν θα υπήρχε και κόστος ευκαιρίας, αφού θα μπορούσαμε να πάρουμε όσες ποσότητες θέλουμε από ένα αγαθό χωρίς να χρειάζεται να θυσιάσουμε τις**



**ποσότητες του άλλου αγαθού (αφού θα μπορούσαν να παραχθούν απεριόριστες ποσότητες όλων των αγαθών)**

35. Αν σπουδάζατε σε ένα κολλέγιο, το κόστος ευκαιρίας των σπουδών σας περιλαμβάνει όλα τα πιο κάτω εκτός από:

- α) Το κόστος των διδασκτρων που πληρώνετε
- β) Το κόστος διατροφής σας κατά τη διάρκεια των σπουδών σας
- γ) Το κόστος των απαραίτητων βιβλίων που αγοράζετε
- δ) Την απώλεια του εισοδήματος που θα είχατε, αν εργαζόσαστε αντί να φοιτάτε στο κολλέγιο.

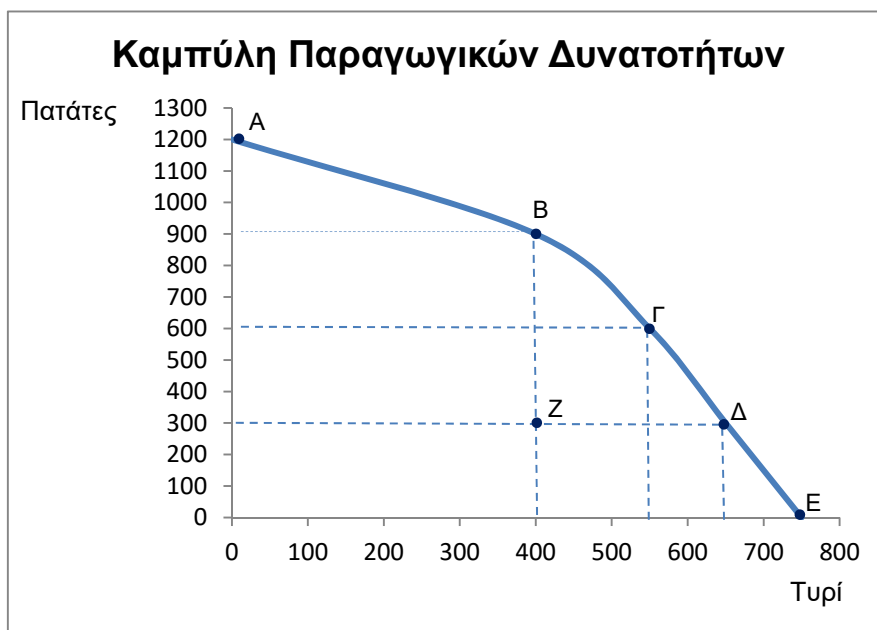
36. Γιατί καθώς αυξάνεται η συνολική παραγωγή ενός αγαθού αυξάνεται και το κόστος ευκαιρίας;

37. Ακόμα και για τους φοιτητές που άριστευσαν και φοιτούν δωρεάν στο Πανεπιστήμιο Κύπρου, υπάρχει ένα κόστος ευκαιρίας. Ποιο μπορεί να είναι αυτό;

**Είναι οτιδήποτε άλλο θυσιάζουν για να φοιτούν στο Πανεπιστήμιο, για παράδειγμα το εισόδημα που θα έπαιρναν αν εργάζονταν ή ο ελεύθερος τους χρόνος.**

### **ΚΕΦΑΛΑΙΟ 3: ΠΑΡΑΓΩΓΙΚΕΣ ΔΥΝΑΤΟΤΗΤΕΣ ΤΗΣ ΟΙΚΟΝΟΜΙΑΣ**

38. Με βάση το πιο κάτω διάγραμμα να απαντήσετε στις ερωτήσεις που ακολουθούν:



α) Στην πιο πάνω καμπύλη παραγωγικών δυνατοτήτων, ποιο είναι το κόστος ευκαιρίας της μετακίνησης από το σημείο:

- i. Δ στο Β
- ii. Α στο Β
- iii. Ζ στο Δ
- iv. Ε στο Ζ

Συνδυασμοί	Πατάτες	Τυρί
A	1.200	0
B	900	400
Γ	600	550
Δ	300	650
Ε	0	750
Z	300	400

### ΚΕΦΑΛΑΙΟ 3: ΠΑΡΑΓΩΓΙΚΕΣ ΔΥΝΑΤΟΤΗΤΕΣ ΤΗΣ ΟΙΚΟΝΟΜΙΑΣ

$$\text{Κόστος Ευκαιρίας Πατατών} = \frac{\text{Θυσία Τυριού}}{\text{Αύξηση Παραγωγής Πατατών}}$$

$$\text{I. Κόστος Ευκαιρίας Πατατών} = \frac{650-400}{900-300} = 0,42 \text{ μονάδες τυριού}$$

$$\text{Κόστος Ευκαιρίας Τυριού} = \frac{\text{Θυσία Πατατών}}{\text{Αύξηση Παραγωγής Τυριού}}$$

$$\text{II. Κόστος Ευκαιρίας Τυριού} = \frac{1.200-900}{400-0} = 0,75 \text{ μονάδες πατατών}$$

$$\text{III. Κόστος Ευκαιρίας Τυριού} = \frac{0}{650-400} = 0$$

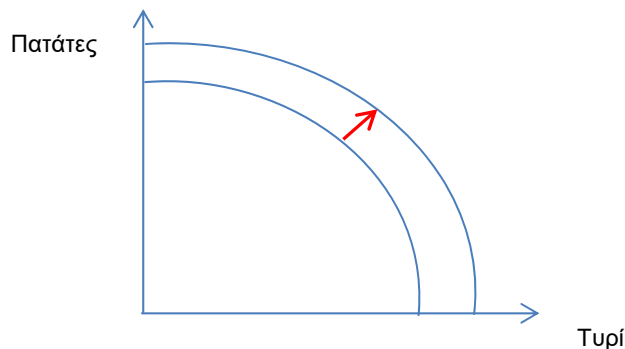
$$\text{IV. Κόστος Ευκαιρίας Πατατών} = \frac{750-400}{300-0} = 1,17 \text{ μονάδες τυριού}$$

### ΚΕΦΑΛΑΙΟ 3: ΠΑΡΑΓΩΓΙΚΕΣ ΔΥΝΑΤΟΤΗΤΕΣ ΤΗΣ ΟΙΚΟΝΟΜΙΑΣ

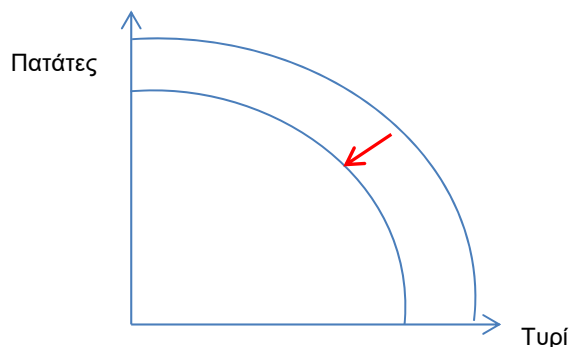
39. Σε μια υποθετική οικονομία παράγονται μόνο γεωργικά και βιομηχανικά προϊόντα. Να εξηγήσετε πώς θα επηρεάσουν τα πιο κάτω γεγονότα την Καμπύλη Παραγωγικών Δυνατοτήτων. Να δείξετε και διαγραμματικά τη μεταβολή, όπου είναι δυνατό.

- α) Εισρέουν οικονομικοί μετανάστες από το εξωτερικό
- β) Μαζική μετανάστευση σε άλλες χώρες εργατικού δυναμικού
- γ) Βελτιώνεται η τεχνολογία παραγωγής των βιομηχανικών προϊόντων
- δ) Βελτιώνεται η τεχνολογία παραγωγής των γεωργικών προϊόντων
- ε) Μειώνεται το ποσοστό ανεργίας.

**α) Αυξάνεται η ποσότητα των Συντελεστών Παραγωγής (εργατικό δυναμικό) και για τα δύο αγαθά, άρα η ΚΠΔ θα μετακινηθεί προς τα δεξιά.**

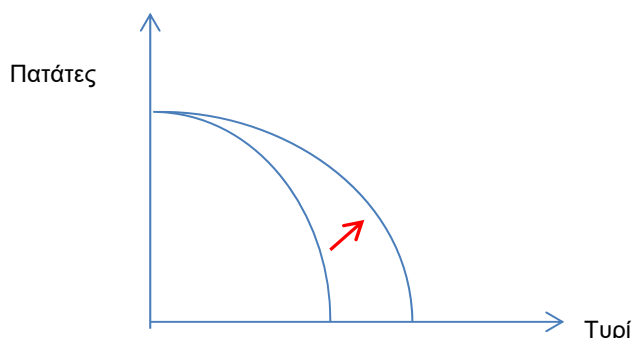


**β) Μειώνεται η ποσότητα των Συντελεστών Παραγωγής (εργατικό δυναμικό) και για τα δύο αγαθά, άρα η ΚΠΔ θα μετακινηθεί προς τα αριστερά.**

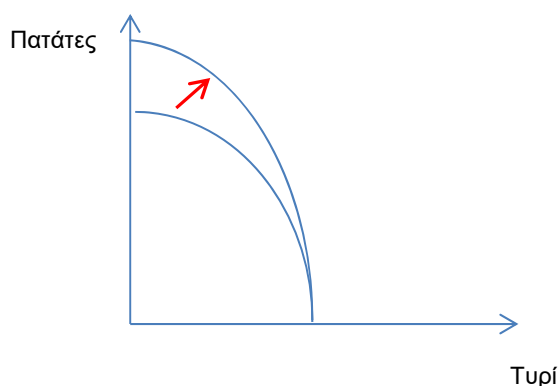


### ΚΕΦΑΛΑΙΟ 3: ΠΑΡΑΓΩΓΙΚΕΣ ΔΥΝΑΤΟΤΗΤΕΣ ΤΗΣ ΟΙΚΟΝΟΜΙΑΣ

γ) Θα αυξηθεί η παραγωγή μόνο των βιομηχανικών προϊόντων. Η ΚΠΔ θα μετατοπιστεί κατά μήκος του άξονα των τυριών ενώ στον άξονα των πατατών θα παραμείνει σταθερή



δ) Θα αυξηθεί η παραγωγή μόνο των γεωργικών προϊόντων. Η ΚΠΔ θα μετατοπιστεί κατά μήκος του άξονα των πατατών ενώ στον άξονα των τυριών θα παραμείνει σταθερή



ε) Η ΚΠΔ δεν επηρεάζεται. (Πάνω στην καμπύλη η ανεργία είναι μηδέν). Ο εφικτός συνδυασμός θα πλησιάσει περισσότερο προς τους μέγιστους συνδυασμούς, δηλαδή, προς την ΚΠΔ.

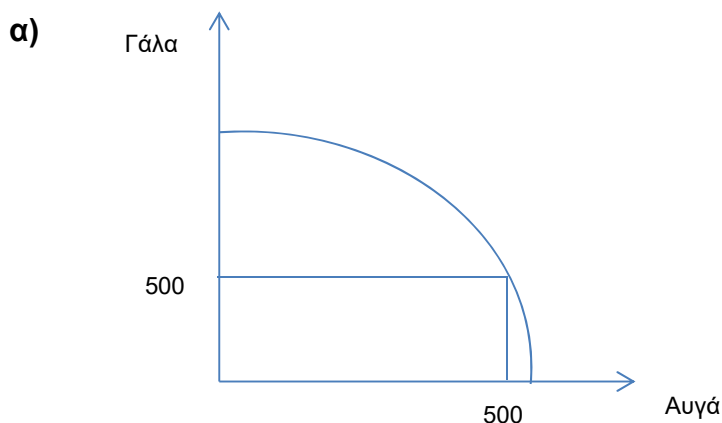
40. Να κατασκευάσετε μια καμπύλη παραγωγικών δυνατοτήτων που να αναπαριστά τις δυνατότητες παραγωγής μιας οικονομίας σε αγελαδινό γάλα και αυγά. Στη συνέχεια να δείξετε τι θα συμβεί στην καμπύλη αυτή σε κάθε μια από τις παρακάτω περιπτώσεις (Να χρησιμοποιήσετε ξεχωριστή γραφική παράσταση για την κάθε περίπτωση):

α) η οικονομία παράγει την ίδια ποσότητα αγελαδινού γάλακτος και αυγών

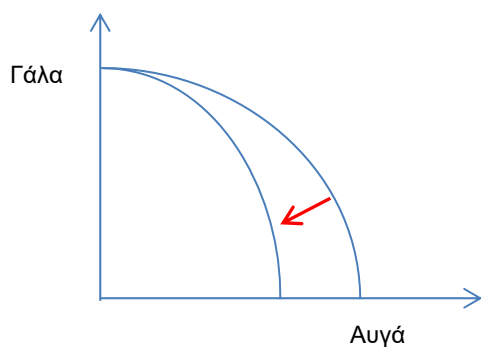
### ΚΕΦΑΛΑΙΟ 3: ΠΑΡΑΓΩΓΙΚΕΣ ΔΥΝΑΤΟΤΗΤΕΣ ΤΗΣ ΟΙΚΟΝΟΜΙΑΣ

β) μεγάλος αριθμός πουλερικών μολύνεται από τη γρίπη των πτηνών και το Υπουργείο Υγείας διατάζει τη θανάτωσή τους

- γ) η οικονομική κρίση οδηγεί στην ανεργία μεγάλο ποσοστό του εργατικού δυναμικού
- δ) ο Ιατρικός σύλλογος ανακοινώνει ότι σχετικές έρευνες έχουν αποδείξει ότι η καθημερινή κατανάλωση αγελαδινού γάλακτος προκαλεί παρενέργειες στην ανθρώπινη υγεία
- ε) νέες βελτιωμένες τροφές αυξάνουν τη παραγωγικότητα των αγελάδων και των πουλερικών.



- β) Μειώνεται η ποσότητα παραγωγής μόνο των αυγών, με αποτέλεσμα η ΚΠΔ να μετακινηθεί μόνο κατά μήκος του άξονα των αυγών.



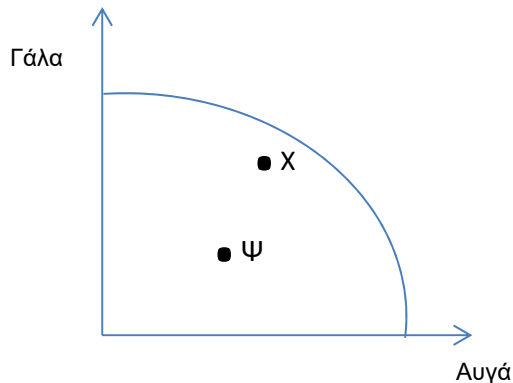
- γ) Η ΚΠΔ δεν επηρεάζεται. Αν η οικονομία χρησιμοποιούσε πλήρως και αποδοτικά τους παραγωγικούς της συντελεστές θα παράγαγε μέγιστους συνδυασμούς, τώρα με την ανεργία θα παράγει εφικτούς συνδυασμούς

### ΚΕΦΑΛΑΙΟ 3: ΠΑΡΑΓΩΓΙΚΕΣ ΔΥΝΑΤΟΤΗΤΕΣ ΤΗΣ ΟΙΚΟΝΟΜΙΑΣ

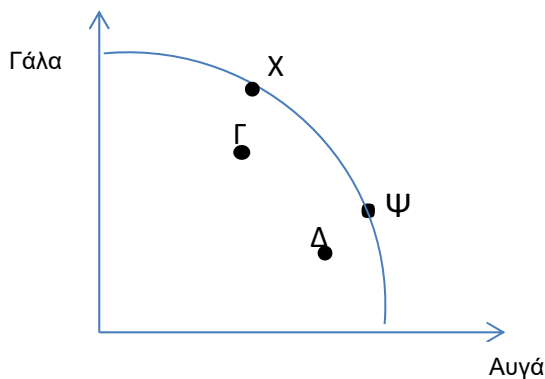
αγαθών (για παράδειγμα θα παράγει τον συνδυασμό X, στον οποίο αντιστοιχούν μικρότερες ποσότητες και γάλακτος και αυγών).

Αν η οικονομία λειτουργούσε κάτω από συνθήκες υποαπασχόλησης, βρισκόταν για παράδειγμα στο σημείο X, η αύξηση της ανεργίας δεν θα επηρεάσει την ΚΠΔ, αλλά οι εφικτοί συνδυασμοί θα απομακρυνθούν

περισσότερο από την ΚΠΔ, (για παράδειγμα θα παράγει τον συνδυασμό Ψ, στον οποίο αντιστοιχούν μικρότερες ποσότητες και γάλακτος και αυγών).

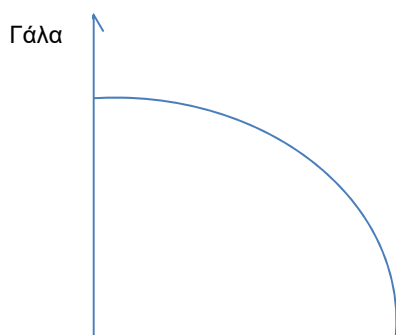


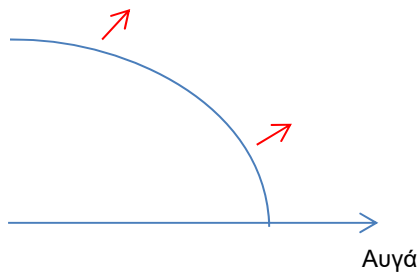
δ) Η ΚΠΔ δεν επηρεάζεται γιατί δεν άλλαξε ούτε η ποσότητα ούτε η παραγωγικότητα των συντελεστών παραγωγής, αλλά ούτε και σημειώθηκε κάποια αλλαγή στην τεχνολογία παραγωγής των δύο αγαθών. Λόγω της αλλαγής των προτιμήσεων των καταναλωτών, μειώνεται η ποσότητα παραγωγής του αγελαδινού γάλακτος. Για παράδειγμα, αν η οικονομία παρήγαγε τον συνδυασμό Χ θα μειώσει την παραγωγή του γάλακτος και θα παράγει τον συνδυασμό Ψ. Αντίστοιχα, αν η οικονομία παρήγαγε τον συνδυασμό Γ θα μειώσει την παραγωγή του γάλακτος και θα παράγει τον συνδυασμό Δ, στους οποίους αντιστοιχούν μεγαλύτερες ποσότητες αυγών και μικρότερες γάλακτος.



### ΚΕΦΑΛΑΙΟ 3: ΠΑΡΑΓΩΓΙΚΕΣ ΔΥΝΑΤΟΤΗΤΕΣ ΤΗΣ ΟΙΚΟΝΟΜΙΑΣ

ε) Η ΚΠΔ μετακινείται προς τα δεξιά. (Οικονομική Μεγέθυνση). Η ΚΠΔ δείχνει τους μέγιστους συνδυασμούς αγαθών που μπορούν να παραχθούν όταν οι συντελεστές παραγωγής απασχολούνται πλήρως και αποδοτικά. Επομένως, η αύξηση της απόδοσης των συντελεστών παραγωγής, αυξάνει τα όρια των παραγωγικών δυνατοτήτων της οικονομίας.





41. Αν ένα άτομο δεν παρακολουθήσει μια θεατρική παράσταση που έχει προγραμματίσει, θα εξοικονομήσει 50 ευρώ για να μπορέσει να συμμετάσχει σε ένα αγώνα ποδοσφαίρου με τους φίλους του. Το κόστος ευκαιρίας της θεατρικής παράστασης είναι:

α) 50 ευρώ

**β) 50 ευρώ και η συμμετοχή του στον αγώνα ποδοσφαίρου**

γ) η συμμετοχή του στον αγώνα ποδοσφαίρου

δ) ο ελεύθερος χρόνος του.

42. Μια οικονομία παράγει μόνο δύο αγαθά, το Χ και το Ψ. Χρησιμοποιεί όλους τους συντελεστές παραγωγής με την υπάρχουσα τεχνολογία. Οι μέγιστοι συνδυασμοί ποσοτήτων του Χ και Ψ που μπορούν να παραχθούν δίνονται στον πιο κάτω πίνακα:

Συνδυασμοί Παραγωγής	Αγαθό Χ (τόνοι)	Αγαθό Ψ (τόνοι)
A	0	40
B	16	30
Γ	30	20
Δ	42	10
E	52	0

### ΚΕΦΑΛΑΙΟ 3: ΠΑΡΑΓΩΓΙΚΕΣ ΔΥΝΑΤΟΤΗΤΕΣ ΤΗΣ ΟΙΚΟΝΟΜΙΑΣ

α) Να κατασκευάσετε την Καμπύλη Παραγωγικών Δυνατοτήτων.

β) Να αναφέρετε ένα μέγιστο, ένα εφικτό και ένα ανέφικτο συνδυασμό.

γ) Να υπολογίσετε το κόστος ευκαιρίας του αγαθού Ψ (συνολικά, και ανά μονάδα) σε μονάδες του αγαθού Χ, μεταξύ των συνδυασμών Δ και Γ.

δ) Για να παραχθούν οι 30 πρώτοι τόνοι του αγαθού Χ, πόσοι τόνοι του αγαθού Ψ πρέπει να θυσιαστούν;

ε) Υποθέστε ότι μια τεχνολογική ανακάλυψη κάνει εφικτή την αύξηση της παραγωγής του αγαθού Ψ κατά 40%. Να κατασκευάσετε στο ίδιο διάγραμμα τη νέα Καμπύλη Παραγωγικών Δυνατοτήτων

στ) Έστω ότι η οικονομία της χώρας αυτής παράγει το συνδυασμό Γ. Ποια θα είναι η μεταβολή στην παραγωγή του αγαθού Χ αν αποφασιστεί να παραχθεί μια επιπλέον μονάδα του αγαθού Ψ;

### ΚΕΦΑΛΑΙΟ 3: ΠΑΡΑΓΩΓΙΚΕΣ ΔΥΝΑΤΟΤΗΤΕΣ ΤΗΣ ΟΙΚΟΝΟΜΙΑΣ

ε)

Συνδυασμοί Παραγωγής	Αγαθό Χ (τόνοι)	Αγαθό Ψ (τόνοι)	Αγαθό Ψ (τόνοι)
A	0	40	$40+(40 \times 40\%)=56$
B	16	30	$30+(30 \times 40\%)=42$
Γ	30	20	$20+(20 \times 40\%)=28$
Δ	42	10	$10+(10 \times 40\%)=14$
E	52	0	0

στ) Κόστος Ευκαιρίας Ψ (ανά μονάδα) =  $\frac{30-16}{30-20} = \frac{14}{10} = 1,4$  μονάδες Χ

Η μεταβολή στην παραγωγή του αγαθού Χ θα είναι 1,4 μονάδες, δηλαδή θα παράγει  $30 - 1,4 = 28,6$  μονάδες Χ

44. Στην οικονομία μιας χώρας παράγονται μόνο γεωργικά και βιομηχανικά προϊόντα. Με δεδομένη και σταθερή την τεχνολογία παραγωγής που διαθέτει και χρησιμοποιώντας όλους τους παραγωγικούς συντελεστές πλήρως και αποδοτικά, παράγει τους πιο κάτω μέγιστους συνδυασμούς ποσοτήτων:

Συνδυασμοί παραγωγής	Γεωργικά προϊόντα (τόνοι)	Βιομηχανικά προϊόντα (τεμάχια)	Κόστος ευκαιρίας κάθε πρόσθετης μονάδας	
			Γεωργικά προϊόντα (τεμάχια)	Βιομηχανικά προϊόντα (τόνοι)
A	280	0	$64/40=1.6$	-
B	240	64	$36/40=0.9$	$40/64=0.63$
Γ	200	100	$32/40=0.8$	$40/36=1.11$
Δ	160	132	$20/40=0.5$	$40/32=1.25$
E	120	152	$16/40=0.4$	$40/20=2$
Z	80	<b>168 (v)</b>	$8/40=0.2$	2,5
H	40	176	$4/40=0.1$	$40/8=5$



Θ	0	180	-	40/4=10
---	---	-----	---	---------

Παγκύπριες 2013

### ΚΕΦΑΛΑΙΟ 3: ΠΑΡΑΓΩΓΙΚΕΣ ΔΥΝΑΤΟΤΗΤΕΣ ΤΗΣ ΟΙΚΟΝΟΜΙΑΣ

Ζητείται:

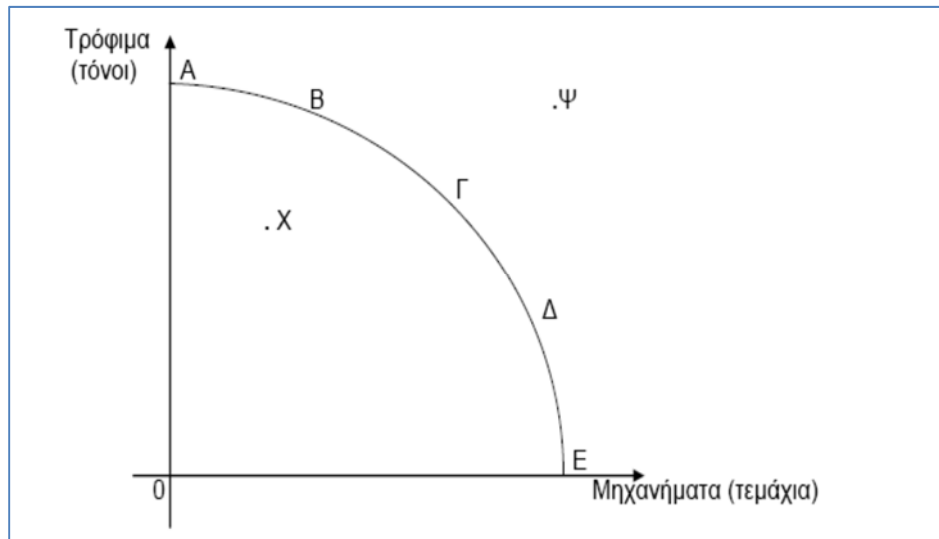
- α) Να συμπληρώσετε τον πιο πάνω πίνακα δείχνοντας τους υπολογισμούς σας
- β) Να εξηγήσετε γιατί το κόστος ευκαιρίας αυξάνεται σταδιακά
- γ) Το κόστος ευκαιρίας των βιομηχανικών προϊόντων στο συνδυασμό Z είναι 2,5. Να εξηγήσετε τι υποδηλώνει το αποτέλεσμα αυτό
- δ) Με βάση τα στοιχεία του πίνακα, ένας άλλος συνδυασμός X (120 τόνοι γεωργικών προϊόντων και 160 τεμάχια βιομηχανικών προϊόντων) μπορεί να παραχθεί; Ναι ή όχι και γιατί; Πώς ονομάζεται ο συνδυασμός αυτός;
- ε) Πώς αναμένεται ότι θα επηρεαστεί η Καμπύλη Παραγωγικών Δυνατοτήτων από την οικονομική εκμετάλλευση του φυσικού αερίου της Α.Ο.Ζ. (Αποκλειστικής Οικονομικής Ζώνης) της Κύπρου και γιατί;

α) *Κόστος Ευκαιρίας βιομηχανικών προϊόντων (ανά μονάδα)* =  $\frac{\text{Θυσία γεωργικών}}{\text{Αύξηση βιομηχανικών}}$

### ΚΕΦΑΛΑΙΟ 3: ΠΑΡΑΓΩΓΙΚΕΣ ΔΥΝΑΤΟΤΗΤΕΣ ΤΗΣ ΟΙΚΟΝΟΜΙΑΣ

44. Δίνεται το πιο κάτω διάγραμμα μιας υποθετικής οικονομίας η οποία παράγει μόνο τρόφιμα και μηχανήματα:

Παγκύπριες 2012



Ζητείται:

- α) Να ονομάσετε την καμπύλη ΑΒΓΔΕ και να εξηγήσετε τι απεικονίζει

**ΚΠΑ**

**Απεικονίζει τα όρια των παραγωγικών δυνατοτήτων της οικονομίας, δηλαδή όλους τους μέγιστους συνδυασμούς τροφίμων και μηχανημάτων της υποθετικής αυτής οικονομίας, όταν οι συντελεστές παραγωγής που διαθέτει απασχολούνται πλήρως και αποδοτικά και η τεχνολογία είναι δεδομένη και σταθερή.**

- β) Τι αντιπροσωπεύουν τα σημεία Χ, Γ και Ψ;

**Συνδυασμός Χ: Εφικτός συνδυασμός**

**Συνδυασμός Γ: Μέγιστος συνδυασμός**

**Συνδυασμός Ψ: Ανέφικτος συνδυασμός**

- γ) Έστω ότι η οικονομία της χώρας βρίσκεται στο σημείο Χ. Τι πρέπει να γίνει για να μετακινηθεί η παραγωγή της οικονομίας από το σημείο Χ προς κάποιον από τους μέγιστους δυνατούς συνδυασμούς;

**α) Αύξηση της ποσότητας των συντελεστών παραγωγής**

**β) Βελτίωση της τεχνολογίας και των δύο αγαθών.**

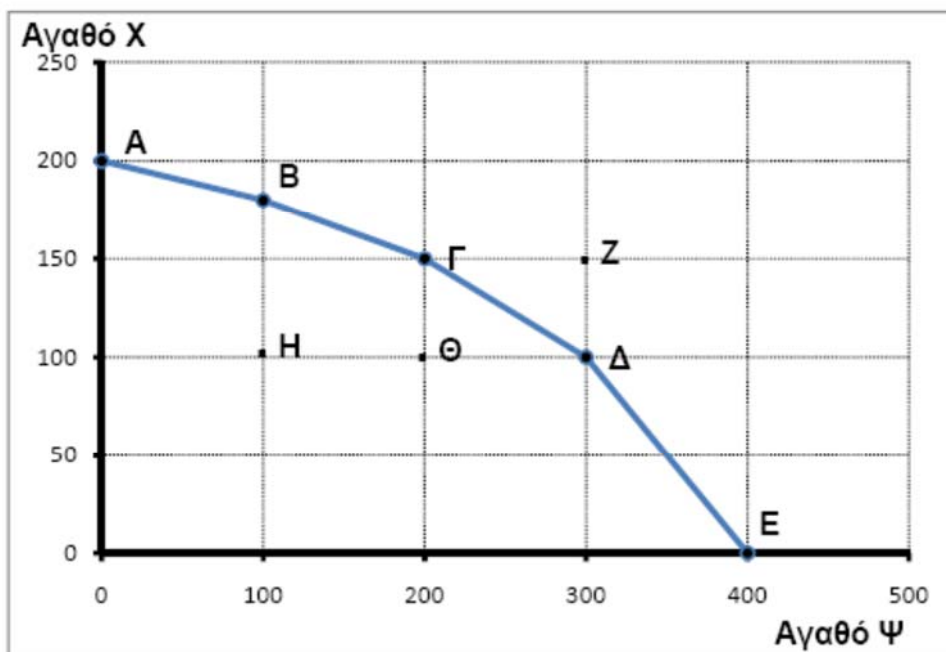
### **ΚΕΦΑΛΑΙΟ 3: ΠΑΡΑΓΩΓΙΚΕΣ ΔΥΝΑΤΟΤΗΤΕΣ ΤΗΣ ΟΙΚΟΝΟΜΙΑΣ**

- δ) Έστω ότι υπάρχει ανεργία 10% και η παραγωγή της οικονομίας αντιστοιχεί στο σημείο Χ. Να εξηγήσετε αν θα επηρεαστεί η Καμπύλη Παραγωγικών Δυνατοτήτων από την αύξηση της ανεργίας σε 20%

Η ΚΠΔ δεν θα επηρεαστεί. Ο εφικτός συνδυασμός Χ θα απομακρυνθεί περισσότερο από την ΚΠΔ, δηλαδή θα παράγονται μικρότερες ποσότητες και από τα δύο αγαθά.

- ε) Ποια επίδραση θα έχει στην πιο πάνω καμπύλη μια δραστική βελτίωση της τεχνολογίας των δύο αγαθών και πώς ονομάζεται το φαινόμενο αυτό;  
 Η ΚΠΔ θα μετακινηθεί προς τα δεξιά, δηλαδή θα παράγονται μεγαλύτερες ποσότητες και από τα δύο αγαθά.  
 Το φαινόμενο αυτό ονομάζεται Οικονομική Μεγέθυνση.

45. Με βάση το πιο κάτω διάγραμμα να απαντήσετε τις ερωτήσεις που ακολουθούν:



Παγκύπριες 2011

- α) Να ονομάσετε την καμπύλη ΑΒΓΔΕ και να εξηγήσετε τι δείχνει  
 β) i. Να υπολογίσετε το κόστος ευκαιρίας ανά μονάδα του αγαθού Χ μεταξύ των συνδυασμών Δ και Γ. Να εξηγήσετε τι δείχνει το αποτέλεσμα

### ΚΕΦΑΛΑΙΟ 3: ΠΑΡΑΓΩΓΙΚΕΣ ΔΥΝΑΤΟΤΗΤΕΣ ΤΗΣ ΟΙΚΟΝΟΜΙΑΣ

$$\text{Κόστος Ευκαιρίας } X = \frac{\text{Θυσία } \Psi}{\text{Αύξηση } X}$$

$$\text{Κόστος Ευκαιρίας } X = \frac{300-200}{150-100} = 2 \text{ μονάδες } \Psi$$

Συνδ.	Αγ. Χ	Αγ. Ψ
Γ	150	200
Δ	100	300

Το αποτέλεσμα δηλώνει ότι για να παραχθεί ακόμα μία μονάδα X, πρέπει να θυσιαστούν 2 μονάδες Ψ.

ii. Τι δείχνει το σημείο Η και τι το σημείο Ζ;

**Συνδυασμός Η: Εφικτός συνδυασμός (100 μονάδες X και 100 μονάδες Ψ)**

**Συνδυασμός Ζ: Ανεφικτός συνδυασμός (150 μονάδες X και 300 μονάδες Ψ)**

iii. Υπάρχει κόστος ευκαιρίας για την αύξηση της παραγωγής του αγαθού Ψ από το σημείο Η στο σημείο Θ; Να δικαιολογήσετε την απάντησή σας

$$\text{Κόστος Ευκαιρίας } \Psi \frac{\text{θυσία } X}{\text{Αύξηση } \Psi} = \frac{100-100}{200-100} = 0 \text{ μονάδες } X$$

Δεν υπάρχει κόστος ευκαιρίας του Ψ από τον συνδυασμό Η στον συνδυασμό Θ γιατί για να παραχθούν ακόμα 100 (200 – 100) μονάδες X δεν απαιτείται να θυσιασθούν καθόλου μονάδες X.

γ) Να αναφέρετε δύο παράγοντες που μετατοπίζουν την καμπύλη ΑΒΓΔΕ προς τα δεξιά

**α) Αύξηση της ποσότητας των συντελεστών παραγωγής**

**β) Βελτίωση της τεχνολογίας και των δύο αγαθών.**

δ) Να υποθέσετε ότι η οικονομία παράγει το συνδυασμό Θ. Μπορεί η οικονομία αυτή να παράγει περισσότερες ποσότητες και από τα δύο αγαθά; Να δικαιολογήσετε την απάντησή σας

**Μπορεί αν:**

ε) Να βρείτε πόσες μονάδες του αγαθού Ψ πρέπει να θυσιαστούν αν η παραγωγή του αγαθού X αυξηθεί από 50 μονάδες σε 150 μονάδες.

### ΚΕΦΑΛΑΙΟ 3: ΠΑΡΑΓΩΓΙΚΕΣ ΔΥΝΑΤΟΤΗΤΕΣ ΤΗΣ ΟΙΚΟΝΟΜΙΑΣ

**Κόστος Ευκαιρίας X (συνολικά) = Θυσία Ψ**

**Κόστος Ευκαιρίας X (συνολικά) = 350 – 200 = 150 μονάδες Ψ**

Αγαθό X	Αγαθό Ψ
50	350
150	200

Οι ποσότητες από τα δύο αγαθά που μπορεί να αγοράσει ο καταναλωτής είναι:

Εισοδηματικός περιορισμός			Η Συνολική χρησιμότητα που αντιστοιχεί σε κάθε συνδυασμό		
$P_X \cdot Q_X + P_\Psi \cdot Q_\Psi = Y$			$TU_X$	$TU_\Psi$	TOTAL
€2 . $Q_X$	€2 . $Q_\Psi$	€12			
€2 x 0	€2 x 6	12	0	17	17
€2 x 1	€2 x 5	12	10	27	37
€2 x 2	€2 x 4	12	18	33	51
€2 x 3	€2 x 3	12	23	33	<b>56</b>
€2 x 4	€2 x 2	12	24	28	52

€2 x 5	€2 x 1	12	24	18	42
€2 x 6	€2 x 0	12	20	0	20

1. Δίνεται ο πιο κάτω πίνακας:

Ποσότητα αγαθού	Συνολική Χρησιμότητα	Οριακή Χρησιμότητα
0	<b>0</b>	-
1	<b>11</b>	11
2	18	<b>7</b>
3	<b>24</b>	6
4	27	<b>3</b>
5	28	<b>1</b>
6	<b>26</b>	-2
7	<b>22</b>	-4

### Παγκύπριες 2009

Ζητείται:

α) Να συμπληρώσετε τον πιο πάνω πίνακα

β) Να σχεδιάσετε σε **ξεχωριστά διαγράμματα** τις καμπύλες της συνολικής και της οριακής χρησιμότητας

γ) Να προσδιορίσετε το σημείο κορεσμού με βάση την καμπύλη της οριακής χρησιμότητας και την περιοχή δυσaréσκειας με βάση την καμπύλη της συνολικής χρησιμότητας.

δ) Αν ο καταναλωτής διαθέτει για την κατανάλωση αυτού του αγαθού €12 και η τιμή του αγαθού είναι €2 τη μονάδα, πόσες μονάδες από το αγαθό θα αγοράσει; Να δικαιολογήσετε την απάντησή σας.

$$Y = P_A \cdot Q_A + P_B \cdot Q_B$$

4	0	$0 \div 1 = 0$	4	6	$6 \div 1 = 6$
5	-2	$-2 \div 1 = -2$	5	0	$0 \div 1 = 0$
6	(6)	$-6 \div 1 = -6$	6	(4)	$-4 \div 1 = -4$

Με βάση τις συνθήκες ισορροπίας:

α) Εισοδηματικός Περιορισμός

$$P_A \cdot Q_A + P_B \cdot Q_B = Y$$

$$(\text{€}2 \times 1) + (\text{€}3 \times 1) = \text{€}12$$

β) Ισο-οριακή Αρχή

$$\frac{MUA}{PA} = \frac{MUB}{PB} = 15$$

του αγαθού Β.

$$\text{Συγκεκριμένα: } TU_A = 25 + 15 = 40$$

$$TU_B = 36 + 27 + 15 = 78$$

Μέγιστη Συνολική Χρησιμότητα 118 μονάδες

ΣΗΜΕΙΩΣΗ:

Αν τα δεδομένα της άσκησης μας το επιτρέπουν, η άσκηση μπορεί να λυθεί και με τον πιο κάτω τρόπο:

Ο καταναλωτής προσπαθεί με το δεδομένο εισόδημά του (€5) να επιλέξει τον άριστο συνδυασμό αγαθών και υπηρεσιών, δηλαδή εκείνο που θα του μεγιστοποιήσει τη συνολική του χρησιμότητα.

Εισοδηματικός περιορισμός			Η Συνολική χρησιμότητα που αντιστοιχεί σε κάθε συνδυασμό		
$P_A \cdot Q_A + P_B \cdot Q_B = Y$			$TU_A$	$TU_B$	TOTAL
$\text{€}1 \cdot Q_A$	$\text{€}1 \cdot Q_B$	$\text{€}5$			
$\text{€}1 \times 0$	$\text{€}1 \times 5$	5	0	84	84
$\text{€}1 \times 1$	$\text{€}1 \times 4$	5	25	84	109
$\text{€}1 \times 2$	$\text{€}1 \times 3$	5	40	78	<b>118</b>
$\text{€}1 \times 3$	$\text{€}1 \times 2$	5	53	63	116
$\text{€}1 \times 4$	$\text{€}1 \times 1$	5	53	36	89
$\text{€}1 \times 5$	$\text{€}1 \times 0$	5	51	0	51

Επομένως, ο συνδυασμός που μεγιστοποιεί τη συνολική χρησιμότητα του καταναλωτή είναι:  $Q_A = 2$  μονάδες  
 $Q_B = 3$  μονάδες

$TU_A + TU_B = 118$  μονάδες (Μέγιστη Συνολική Χρησιμότητα)

**ΚΕΦΑΛΑΙΟ 4: ΣΥΜΠΕΡΙΦΟΡΑ ΤΟΥ ΚΑΤΑΝΑΛΩΤΗ**

## ΚΕΦΑΛΑΙΟ 7: ΧΡΗΜΑΤΟΠΙΣΤΩΤΙΚΟ ΣΥΣΤΗΜΑ

---

### ΕΡΩΤΗΣΕΙΣ – ΑΣΚΗΣΕΙΣ

1. Τι είναι το χρηματοπιστωτικό σύστημα; Ποιος ο ρόλος του;
2. Ποια είναι η διαφορά φυσικού και χρηματοπιστωτικού κεφαλαίου;
3. Τι είναι η αποταμίευση;
4. Τι είναι η ιδιωτική και τι η δημόσια αποταμίευση; Πώς συνδέονται αυτές οι δύο μεταβλητές με την εθνική αποταμίευση;
5. Πότε δημιουργείται Πλεόνασμα στον Κρατικό Προϋπολογισμό και πώς αυτό επηρεάζει την αποταμίευση, το επιτόκιο, την επένδυση και την οικονομική μεγέθυνση;
6. Πότε δημιουργείται Έλλειμμα στον Κρατικό Προϋπολογισμό και πώς αυτό επηρεάζει την αποταμίευση και την επένδυση;
7. Ποιοι είναι οι στόχοι της αποταμίευσης;
8. Να αναφέρετε και να εξηγήσετε τους παράγοντες που επηρεάζουν την εκούσια αποταμίευση.



9. Ποιος ο ρόλος της αποταμίευσης στην οικονομία;
10. Τι είναι η επένδυση και ποια η σχέση της με το κεφάλαιο;
11. Ποιες είναι οι κατηγορίες των επενδύσεων; Ποια η σημαντικότερη κατηγορία και γιατί;
12. Ποιοι θεωρούνται οι παράγοντες που επηρεάζουν το ύψος των επενδύσεων;
13. Αν οι περισσότεροι Κύπριοι υιοθετούσαν το «ζήσε για το σήμερα», πώς θα επηρεαζόταν η αποταμίευση, η επένδυση και το επιτόκιο;

**Αν οι περισσότεροι Κύπριοι υιοθετούσαν το «ζήσε για το σήμερα», αυτό θα σήμαινε μεγαλύτερη κατανάλωση, επομένως μικρότερη αποταμίευση. Η μείωση της αποταμίευσης μειώνει την προσφορά χρήματος με αποτέλεσμα, να αυξάνονται τα επιτόκια. Η αύξηση των επιτοκίων θα προκαλέσει με τη σειρά της και μείωση στις επενδύσεις.**

14. Μια επιχείρηση προγραμματίζει την αγορά ενός μηχανήματος το οποίο θα κοστίσει 5 εκατομμύρια ευρώ. Η αναμενόμενη αύξηση στα κέρδη της επιχείρησης από την αγορά του μηχανήματος είναι 0,5 εκατομμύρια ευρώ.

α) Να υπολογίσετε την αναμενόμενη αποδοτικότητα της επένδυσης.

## ΚΕΦΑΛΑΙΟ 7: ΧΡΗΜΑΤΟΠΙΣΤΩΤΙΚΟ ΣΥΣΤΗΜΑ

- β) Αν το ύψος του επιτοκίου είναι 9,5%, τι θα συμβουλεύατε την επιχείρηση, να πραγματοποιήσει την επένδυση, ή όχι και γιατί;
- γ) Το κράτος αποφασίζει να επιβάλει επιπλέον φορολογία 10% στα κέρδη των επιχειρήσεων. Η κρατική αυτή πολιτική, αναμένεται να επηρεάσει την επιχείρηση στην απόφαση της για την πραγματοποίηση της επένδυσης. Να δικαιολογήσετε την απάντησή σας.

$$\alpha) \text{ Αναμενόμενη απόδοση της επένδυσης} = \frac{\text{Αναμενόμενο όφελος από την επένδυση}}{\text{Κόστος της επένδυσης}} \times 100$$

$$\text{Αναμενόμενη απόδοση} = \frac{0,5 \text{ εκ.}}{5 \text{ εκ.}} \times 100 = 10\%$$

- β) Αν το ύψος του επιτοκίου είναι 9,5%, θα συμβούλευα την επιχείρηση να πραγματοποιήσει την επένδυση, αφού το αναμενόμενο ποσοστό απόδοσης της επένδυσης είναι μεγαλύτερο από το ύψος του επιτοκίου.

- γ) Αν το κράτος αποφασίσει να επιβάλει επιπλέον φορολογία 10% στα κέρδη των επιχειρήσεων αυτό θα επηρεάσει την απόφαση της

επιχείρησης για την πραγματοποίηση της επένδυσης, γιατί αυτή η απόφαση θα μειώσει το αναμενόμενο όφελος της επένδυσης, με αποτέλεσμα:

Αναμενόμενο όφελος = 0,5εκ. – (0,5εκ. x 10%) =0,45εκ.

Αναμενόμενη απόδοση =  $\frac{0,45 \text{ εκ.}}{5 \text{ εκ.}} \times 100 = 9\%$

Θα συμβούλευα την επιχείρηση να μην πραγματοποιήσει την επένδυση, αφού το αναμενόμενο ποσοστό απόδοσης της επένδυσης είναι μικρότερο από το ύψος του επιτοκίου.

15. Ποια άλλα μέτρα, εκτός από τα φορολογικά μπορεί να πάρει το κράτος για να ενθαρρύνει τις επενδύσεις;
16. Να εξηγήσετε πώς οι τεχνολογικές εξελίξεις και οι καινοτομίες επηρεάζουν τις επενδύσεις.

## ΚΕΦΑΛΑΙΟ 7: ΧΡΗΜΑΤΟΠΙΣΤΩΤΙΚΟ ΣΥΣΤΗΜΑ

---

17. Ποια από τις παρακάτω καταστάσεις αποτελούν επένδυση για την οικονομία και ποια αποταμίευση; Να δικαιολογήσετε την απάντησή σας.
  - α) Η οικογένειά σας παίρνει ένα δάνειο και αγοράζει καινούριο σπίτι **Επένδυση**
  - β) Ένας φίλος σας κερδίζει €1.000 και τα καταθέτει στον τραπεζικό του λογαριασμό **Αποταμίευση**
  - γ) Εκδίδετε μια επιταγή €500 και αγοράζετε μετοχές της ΑΛΦΑ ΛΤΔ **Ιδιωτική Επένδυση**
  - δ) Αγοράζετε ένα μεταχειρισμένο αυτοκίνητο €5.000, το οποίο θα χρησιμοποιείτε για τις ανάγκες της επιχείρησής σας. **Ιδιωτική Επένδυση**
18. Ποια η σημασία των χρηματοοικονομικών θεσμών στην οικονομία;
19. Σε ποιες κατηγορίες διακρίνονται οι χρηματοοικονομικοί θεσμοί;
20. Τι είναι οι χρηματοπιστωτικές αγορές; Ποια η διαφορά τους με τους χρηματοοικονομικούς διαμεσολαβητές;
21. Τι είναι το ομόλογο;
22. Ποια τα κοινά χαρακτηριστικά των διαφόρων ειδών ομολόγων;

23. Πώς η προθεσμία ενός ομολόγου επηρεάζει το επιτόκιο του;
24. Τι ονομάζεται αθέτηση σε ένα ομόλογο;
25. Γιατί συνήθως τα κρατικά ομόλογα πληρώνουν χαμηλότερα επιτόκια, από τα ομόλογα των εταιρειών;
26. Για καθένα από τα ακόλουθα ζεύγη, ποιο ομόλογο θα περιμένατε να πληρώσει το ψηλότερο επιτόκιο; Να δικαιολογήσετε την απάντησή σας σε κάθε περίπτωση.
  - α) Ένα ομόλογο που πληρώνει το αρχικό κεφάλαιο το 2020 ή ένα ομόλογο που πληρώνει το αρχικό κεφάλαιο το 2050;

**Το ομόλογο που πληρώνει το αρχικό κεφάλαιο το 2050 αναμένεται να πληρώσει ψηλότερο επιτόκιο, γιατί αν ο κάτοχος αυτού του ομολόγου χρειαστεί τα χρήματα του πριν από τη μακρινή ημερομηνία λήξης, θα αναγκαστεί να πουλήσει το ομόλογο του σε κάποιον άλλο, πολύ πιθανόν σε χαμηλότερη τιμή. Για να αντισταθμιστεί αυτός ο κίνδυνος τα μακροπρόθεσμα ομόλογα πληρώνουν συνήθως ψηλότερα επιτόκια από τα βραχυπρόθεσμα.**

## **ΚΕΦΑΛΑΙΟ 7: ΧΡΗΜΑΤΟΠΙΣΤΩΤΙΚΟ ΣΥΣΤΗΜΑ**

---

27. Τι είναι η μετοχή;
28. Ποιες είναι οι διαφορές και ποιες οι ομοιότητες μεταξύ μετοχών και ομολόγων;
29. Ποιοι οι κυριότεροι χρηματοοικονομικοί διαμεσολαβητές;
30. Ποιος ο ρόλος των τραπεζών;
31. Ποιος ο σκοπός των αμοιβαίων κεφαλαίων;
32. Ποια τα πλεονέκτημα που απολαμβάνει ένας επενδυτής αμοιβαίου κεφαλαίου;
33. Πότε μια εταιρεία αναζητεί χρηματοδότηση από κεφάλαια επιχειρηματικού κινδύνου (venture capital);
34. Να εξηγήσετε πώς ένας venture capitalist μπορεί να βοηθήσει μία εταιρεία που χρηματοδοτεί.
35. Ποιους κλάδους χρηματοδοτούν συνήθως τα VCs και γιατί;

36. Ποια θεωρούνται τα πλεονεκτήματα της χρηματοδότησης από ένα VC, σε σύγκριση με άλλες πηγές χρηματοδότησης;
37. Ποια είναι τα χαρακτηριστικά του προφίλ ενός επιχειρηματικού αγγέλου;
38. Ποιος ο ρόλος του ΕΑ σε μια επιχείρηση;

## **ΚΕΦΑΛΑΙΟ 7: ΧΡΗΜΑΤΟΠΙΣΤΩΤΙΚΟ ΣΥΣΤΗΜΑ**

---

39. Να αναφέρετε τις διαφορές της χρηματοδότησης από ένα ΕΑ σε σύγκριση με τη χρηματοδότηση από ένα VC.

α) Λειτουργούν με περιοριστικά και προστατευτικά μέτρα στη διεξαγωγή του εμπορίου	
β) Εμπορεύονται μέσω διαδικτύου	
γ) Παράγουν αγαθά σε χώρες με το χαμηλότερο δυνατό κόστος παραγωγής	
δ) Εισάγουν από το εξωτερικό πρώτες ύλες	

1. Να αναφέρετε και να εξηγήσετε τα μέτρα που θα μπορούσαν να μειώσουν ή και να εξαλείψουν τις αρνητικές συνέπειες της παγκοσμιοποίησης.
2. Τι είναι το Διεθνές Εμπόριο και ποιο το κυριότερο όφελος που προκύπτει από αυτό;
3. Ποια οφέλη προκύπτουν από το Διεθνές Εμπόριο;